



स्थानीय राजपत्र

दोधारा चाँदनी नगरपालिकाद्वारा प्रकाशित

खण्ड : ७, संख्या : २, भाद्र ०२ गते, २०८० साल

भाग-२

पूर्वानुमानमा आधारित विपद् पूर्वतयारी तथा अग्रिम प्रतिकार्यकार्यविधि, २०८०

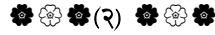
प्रस्तावना: प्रकोपको निगरानीका आधारमा विपद् जोखिमको पूर्वानुमान वा पूर्वसूचना पाएपछि विपद्जन्य घटना घट्नु अगावै निश्चित समयावधिमा प्रभावकारी रूपमा विपद् पूर्वतयारी तथा अग्रिम प्रतिकार्य गरी सम्भावित प्रकोपबाट हुन सक्ने जनधनको क्षतिको साथै विपद् प्रभाव कम गर्न दोधारा चाँदनी नगरपालिकाको विपद् जोखिम न्यूनीकरण तथा व्यवस्थापन ऐन, २०७५को दफा २७ले दिएको अधिकार प्रयोग गरी नगर कार्यपालिकाले कार्यविधि लागू गरेको छ।

परिच्छेद-१

प्रारम्भिक

१. संक्षिप्त नाम र प्रारम्भ: (१) यस कार्यविधिको नाम "पूर्वानुमानमा आधारित विपद्

- (ग) "आपत्कालीन कार्यसञ्चालन केन्द्र" भन्नाले नगरपालिकाको आपत्कालीन कार्यसञ्चालन केन्द्र सम्झनुपर्छ । सो शब्दावलीले आपत्कालीन कार्यसञ्चालन केन्द्रको काम गर्ने नगरपालिकाको सम्बन्धित विषयको शाखा समेतलाई जनाउँछ ।
- (घ) "ऐन" भन्नाले नगरपालिकाको विपद् जोखिम न्यूनीकरण तथा व्यवस्थापन ऐन, २०७५ सम्झनुपर्छ ।
- (ङ) "जल तथा मौसम विज्ञान विभाग" भन्नाले नेपाल सरकारको जल तथा मौसम विज्ञान विभाग सम्झनुपर्छ । सो शब्दावलीले विभाग अन्तर्गतका कार्यालयलाई समेत जनाउँछ ।
- (च) "नगरपालिका" भन्नाले दोधारा चाँदनी नगरपालिका सम्झनुपर्छ ।
- (छ) "निर्देशन" भन्नाले यो कार्यविधिको दफा ८ बमोजिमको लिखित, मौखिक वा सङ्केतकारूपमा दिइने निर्देशन वा सुझावसम्झनुपर्छ ।
- (ज) "पूर्वानुमान" वा "पूर्वानुमान सूचना" भन्नाले अतिवृष्टि, आँधीबेहरी, असिना, शीतलहर, तातो हावाको लहर, खडेरी, बाढी, कटान, पटान, आगलागी, रोगव्याध, खेतिबालीमा हुनसक्ने रोग किराको प्रकोप वा पशुपक्षीमा हुनसक्ने रोगव्याध लगायतका प्रकोपको पूर्वानुमान वा सो



(२)

२. अन्य विभागबाट प्राप्त हुने भूकम्प, आगलागी, रोगव्याधी, विभिन्न प्रकोपसम्बन्धी जानकारी प्राप्त गर्ने ।
३. समुदाय तथा नगरपालिकाको विभिन्न भौगोलिक क्षेत्रमा बाढी, पहिरो, रोगव्याधी, सडक दुर्घटना, आगलागी लगायतका प्रकोपको समय-समयमा अनुगमन, नियमित निगरानी र सो को आधारमा जोखिम पूर्वानुमान तथा सूचना संप्रेषणको समन्वय र सहयोग गर्ने ।
४. जल तथा मौसम विज्ञान विभाग, अन्य विभाग तथा निकाय, जिल्ला आपत्कालीन कार्यसञ्चालन केन्द्र र नगरपालिकाको विभिन्न समुदाय तथा भौगोलिक क्षेत्रमा अनुगमन गरी प्राप्त हुने सूचनाको विश्लेषण गरी नगरपालिका, समुदाय तथा विभिन्न विषयक्षेत्रमा पर्न सक्ने असर/प्रभावको आँकलन गर्ने । संभावित असर/प्रभाव कम गर्न तथा बचावटका लागि अपनाउनुपर्ने उपायको बारेमा सुझाव, निर्देशन तयार गर्ने ।
५. सम्बन्धित निकाय, समुदाय र सरोकारवालाहरूले अपनाउनु पर्ने सावधानी तथा अन्य पूर्वतयारी सम्बन्धी सुझाव र निर्देशन सहितको जानकारी, सूचना नगरपालिकाको सबै शाखा, वडा, समुदाय स्तरका कार्यदल, सरकारी, निजी तथा गैरसरकारी लगायतका संघसंस्था, निकाय साथै सम्बन्धित समुदाय र जोखिम समूहका व्यक्ति समेतलाई समयमै संप्रेषण गर्ने ।
६. नगरपालिका, वडा तथा समुदाय स्तरमा प्रकोपको अनुगमन, निगरानीका साथै विपद् जोखिम पूर्वानुमान तथा सूचना संप्रेषण सयन्त्र तयार गर्न र परिचालन गर्न आवश्यक नेतृत्व र सहयोग गर्ने ।
७. नगरपालिका, वडा तथा समुदाय स्तरमा प्रकोपको अनुगमन, निगरानीका साथै विपद् जोखिम पूर्वानुमान तथा सूचना संप्रेषण सम्बन्धी अध्ययन, तालिम, घटना अभ्यास गर्ने, गराउने ।
८. नगरपालिका/स्थानीय विपद् व्यवस्थापन समिति र नगरपालिकाले अनुरोध गरेका यस विषयक्षेत्र सम्बन्धी अन्य कार्यहरू गर्ने ।

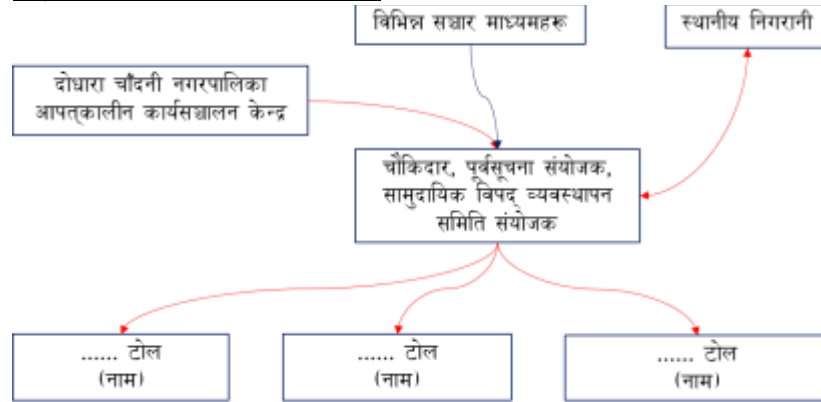
कार्यपालिका बैठकबाट स्वीकृत मिति: २०८०/०४/२८ गते

आज्ञाले
गणेश दत्त मिश्र
प्रमुख प्रशासकीय अधिकृत

नगरपालिकामा सूचना संप्रेषण माध्यम र औजार

- स्थानीय रेडियो
- ग्रुप एसएमएस
- माइकिड
- फोन, मोवाइल फोन
- वाकिटकी
- नगरपालिकाको वेभपेज
- नगरपालिमा रहेको डिजिटल डिस्प्ले
- सामाजिक सञ्जाल

समुदायमा पूर्वसूचना संप्रेषण संयन्त्र



अनुसूची - ३

(दफा १० को उपदफा (५) सँग सम्बन्धित)

कार्यदलको काम, कर्तव्य

१. जल तथा मौसम विज्ञान विभागबाट प्राप्त नियमित मौसम पूर्वानुमान, समय-समयमा जारी हुने विषम मौसम तथा यसको प्रभाव सम्बन्धी पूर्वानुमान र चट्याङ, आँधीहुरी, असिना, बाढी, पहिरो, खडेरी, शीतलहर, तातो हावाको लहर, लगायतका प्रकोपको बारेमा पूर्वानुमान र अन्य उपयुक्त सूचना प्राप्त गर्ने ।

प्रकोपले पार्न सक्ने सम्भावित असरसम्बन्धी अग्रिम जानकारीको सूचना, सो सम्बन्धी नक्सा वा सङ्केत समेतलाई सम्झनुपर्छ ।

- (झ) "बस्दोबस्ती" भन्नाले विपद् जोखिममा रहेका व्यक्ति, परिवार वा समुदायका साथै निजी तथा सार्वजनिक धनमाललाई सुरक्षित स्थानमा लैजान पहुँच मार्ग, ढुवानी वा यातायातका साधन, आश्रयस्थलमा खानेपानी, खाना, कपडा, शौचालय, स्वास्थ्य सेवा, सुरक्षा लगायतका आधारभूत सेवा सुविधाका साथै पूर्वसूचनाका आधारमा गरिने जोखिम न्यूनीकरण, तयारी र उद्धार तथा राहतका लागि आवश्यक जनशक्ति, उपकरण, सामग्रीतत्काल परिचालन गर्न सकिने गरी तयारी अवस्थामा (standby) राखी व्यवस्थापन गर्ने कार्य सम्झनुपर्छ ।

- (ञ) "विपद् पूर्वतयारी तथा प्रतिकार्य योजना" भन्नाले नगरपालिकाको विपद् पूर्वतयारी तथा प्रतिकार्य योजना सम्झनुपर्छ ।

३. उद्देश्य: पूर्वानुमानमा आधारित विपद् पूर्वतयारी तथा अग्रिम प्रतिकार्यको मुख्य उद्देश्य प्रकोप पूर्वसूचना प्रणालीको उपयोग गरी उपलब्ध अवसर समयमा उपयुक्त पूर्वतयारी र अग्रिम प्रतिकार्य गरी सम्भावित प्रकोपबाट जनधनको रक्षा गर्नु र विपद् प्रभाव कम गर्नु हो ।

परिच्छेद - २

प्रकोप तथा विपद् जोखिम विश्लेषण र पूर्वसूचना प्रणाली

४. प्रकोप तथा विपद् जोखिम विश्लेषण: (१) उपयुक्त विधि र प्रविधि प्रयोग गरी विपद् जोखिम विश्लेषण विपद् पूर्वतयारी तथा प्रतिकार्य योजना तर्जुमा मार्गदर्शन, २०६७ (पहिलो संशोधन, २०७६) बमोजिम नगरपालिका क्षेत्रमा स्थानीय तथा अन्यत्रबाट उब्जने प्रकोपको विपद् जोखिम लेखाजोखा र नक्शाङ्कन गरी वार्षिकरूपमा अद्यावधिक गर्नुपर्नेछ ।

(२) प्रकोपको सम्मुखता तथा त्यसबाट हानी नोक्सानी हुन सक्ने जोखिमका सूचकको आधारमा समुदाय तथा घरधुरीलाई उच्च जोखिम, मध्यम जोखिम र सामान्य जोखिम समूहमा वर्गीकरण गरी वार्षिकरूपमा अद्यावधिक गर्नुपर्नेछ। महाकाली, जोगबुढानदी र मलेरिया नालामा आउने बाढीबाट विपद् जोखिममा रहेका समुदायको वर्गीकरण गर्ने सूचकहरू तथा विभिन्न वर्गको जोखिममा रहेको घरधुरीको विवरण सम्बन्धी फारामहरू अनुसूची १ मा दिइएको छ ।

(३) अन्य प्रकोपको हकमा पनि उपयुक्त सूचकहरूको आधारमा समुदाय तथा घरधुरीलाई जोखिम समूहमा वर्गीकरण गर्नुपर्नेछ । साथै वार्षिकरूपमा अद्यावधिक गर्नुपर्नेछ । प्रकोपको प्रकृति अनुसार जोखिमको सूचकफरक हुन सक्नेछ ।

(४) उपदफा (१), (२) र (३) बमोजिम प्राप्त जानकारीलाई नगरपालिकामा पूर्वानुमानमा आधारित विपद् पूर्वतयारी तथा अग्रिम प्रतिकार्य गर्न उपयोग गरिनेछ ।

५. प्रकोपको निगरानी:(१)नगरपालिका क्षेत्रमा पूर्वानुमानमा आधारित विपद् पूर्वतयारी तथा अग्रिम प्रतिकार्यका लागि उपयोगी हुने मौसमजन्य प्रकोप र बाढीको निगरानी देहाय बमोजिम रहेको छ:-

- (क) महाकाली नदी र जोगबुढा नदीको जलाधार क्षेत्रमा उत्पन्न भई नगरपालिका क्षेत्रमा असर गर्न सक्ने मौसमजन्य प्रकोपको निगरानी,
- (ख) महाकाली नदी र यसका शाखा नदीहरूमा बाढीको निगरानी,
- (ग) नगरपालिकाको सरहद भित्र महाकाली नदी, जोगबुढा नदी र अन्य खोला खोल्सामा बाढीको (कटान, डुवान समेत) निगरानी, र
- (घ) नगरपालिकाको सरहद भित्र अतिवृष्टि, आँधीबेहरी, असिना, शीतलहर, तातो हावाको लहर, खडेरी, आगलागी, रोगव्याध, खेतिबालीमा हुनसक्ने रोग किराको प्रकोप वा पशुपक्षीमा हुनसक्ने रोगव्याध लगायतका प्रकोपको निगरानी ।

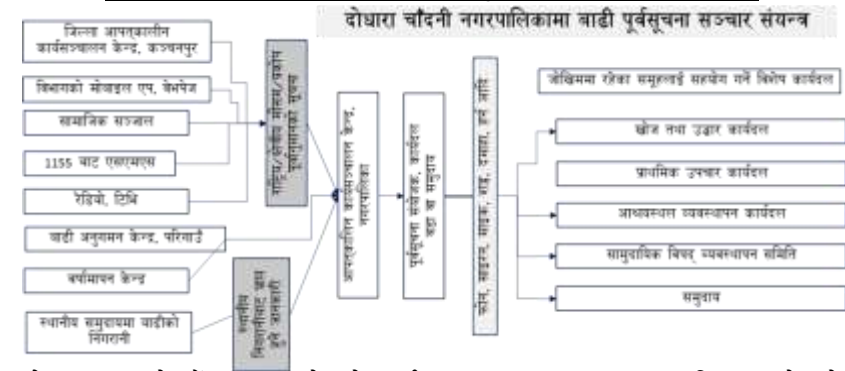
(२) उपदफा (१) को खण्ड (क) र (ख) बमोजिमको निगरानी गरी प्रकोपको तत्कालको अवस्था र पूर्वानुमान जानकारीको लागिआपत्कालीन कार्यसञ्चालन केन्द्रले सम्बन्धित संघीय निकाय (जल तथा मौसम विज्ञान विभाग, जिल्ला प्रशासन कार्यालय, नेपाली सेना, नेपाल प्रहरी, सशस्त्र प्रहरी बल लगायतका कार्यालयहरू), प्रदेश सरकारका निकाय, महाकाली नदीको उपल्लो जलाधार क्षेत्रका स्थानीय तहका साथै आवश्यकता अनुसार अन्य संघसंस्था र व्यक्तिसँग समन्वय गर्नेछ।

(३) उपदफा (१) को खण्ड (ग) र (घ) बमोजिमको निगरानी गरी प्रकोपको तत्कालको अवस्था र पूर्वानुमान जानकारीको लागि आपत्कालीन कार्यसञ्चालन केन्द्रले नगरपालिका अन्तर्गतका सम्बन्धित विषयका शाखा, वडा, सामुदायिक विपद् व्यवस्थापन समिति साथै आवश्यकता अनुसार अन्य संघसंस्था र व्यक्तिको परिचालन तथा समन्वय गर्नेछ ।

सामान्य जोखिम:- अग्लो भूभागमा अवस्थित, सूचनामा पहुँच भएको, विपद् जोखिम सचेतना भएको, आर्थिक हिसाबले सम्पन्न, हालसम्मको अनुभवमा बाढीले नभेट्ने ठाउँमा पक्की घर भएको, परिवारमा जोखिम समूहमा पर्ने व्यक्ति नरहेको, यातायात सेवामा सहज पहुँच भएको, सुरक्षित स्थलमा जाने मार्ग पक्की बाटो, पर्याप्त तयारी भएको, परिवारमा विपद् सामना गर्न जनशक्ति पर्याप्तभएको।

अनुसूची- २

दफा ६ र दफा ९ को उपदफा (१) सँग सम्बन्धित दोधारा चाँदनी नगरपालिकाको पूर्वानुमान सूचना सञ्चार संयन्त्र



नोट:- बाढीको झैं अन्य प्रकोपको पूर्वानुमान उपलब्ध भएमा सम्बन्धित प्रकोपको निगरानी गर्ने निकायबाट आपत्कालीन कार्यसञ्चालन केन्द्रमा प्राप्त गरिनेछ । प्राप्त पूर्वानुमानलाई दफा १०बमोजिमकोकार्यदलले विश्लेषण गरी प्रकोपले नगरपालिकामा गर्न सक्ने असर तथा सम्भावित विपद् जोखिमको आँकलन गर्नेछ । कार्यदलले दफा ९ मा तोकिएको समय-सिमा भित्रै विपद् जोखिम कम गर्न व्यक्ति, परिवार, समुदाय तथा संघसंस्थाले अपनाउनु पर्ने सावधानी, तयारी र अग्रिम प्रतिकार्यका बारेमा सुझाव तयार गर्नेछ । उक्त सुझाव समावेश गरी तत्काल पूर्वानुमान सूचना संप्रेषण गरिनेछ ।

२५. अनुगमन तथा मूल्याङ्कन: विपद् पूर्वतयारी तथा प्रतिकार्य योजना कार्यान्वयनको अनुगमन तथा मूल्याङ्कन गर्दा पूर्वानुमानमा आधारित विपद् पूर्वतयारी तथा अग्रिम प्रतिकार्यको समेत अनुगमन तथा मूल्याङ्कन गर्नुपर्नेछ । अनुगमन तथा मूल्याङ्कन विधि र प्रक्रिया विपद् पूर्वतयारी तथा प्रतिकार्य योजनामा उल्लेख भए बमोजिम हुनेछ ।

२६. प्रचलित कानून बमोजिमहुने: (१) यस कार्यविधिमा उल्लेख भएका विषय यसै कार्यविधि बमोजिम र यसमा उल्लेख नभएका विषय प्रचलित कानून बमोजिम हुनेछ ।

(२) यस कार्यविधिमा उल्लेख भएका विषय प्रचलित कानूनसँग बाझिएमा बाझिएको हदसम्म अमान्य भई प्रचलित कानून बमोजिम हुनेछ ।

२७. वाधा, अड्काउ फुकाउने सम्बन्धमा: (१) यो कार्यविधि कार्यान्वयन गर्दा कुनै द्विविधा वा बाधा आइपरेमा नगर प्रमुखले वाधा, अड्काउ फुकाउनेछ ।

अनुसूची – १

(दफा ४ को उपदफा (२) सँग सम्बन्धित)

१. सूचकमा आधारित बाढीको जोखिममा रहेका घरधुरीको वर्गीकरण

दोधारा चाँदनी नगरपालिकामा बाढीको उच्च, मध्यम तथा सामान्य जोखिम वर्गीकरण सम्बन्धी सूचकहरू निम्न बमोजिम रहेका छन् ।

उच्च जोखिम:- बलियो तटबन्ध नभएको नदी किनारामा अवस्थित, सूचनामा यथेष्ट पहुँच नभएको, निरक्षर, आर्थिक हिसाबले अति विपन्न, झुपडी वा कच्ची घर भएको, यातायात सुविधामा पहुँच नभएको, पहुँच मार्ग नभएको वा प्रकोपको समयमा पहुँच मार्गमा क्षति हुने जोखिम रहेको, विपद् पूर्वतयारी गर्न नसकेको, परिवारमा विपद् सामना गर्न जनशक्ति नभएको, परिवारमा कम्तिमा एक सदस्य बिरामी, वृद्ध, गर्भवती वा सुत्केरी अवस्थामा रहेको ।

मध्यम जोखिम:- होचो पानी जम्न सक्ने भूभागमा अवस्थित, सूचनामा पहुँच भएता पनि उपयोग नगर्ने, साक्षर तर विपद् जोखिम सम्बन्धी चेतनाको कमी भएको, आर्थिक हिसाबले विपन्न, बाढीले सहजै बगाउन नसक्ने पक्की घर भएको, एकल महिलाको घरधुरी वा बच्चालाई स्तनपान गराउने आमा भएको, यातायात सेवामा सीमित पहुँच भएको, सुरक्षित स्थलमा जाने मार्ग कच्ची बाटो, पर्याप्त तयारी नभएको, परिवारमा विपद् सामना गर्न जनशक्ति पर्याप्त नभएको।

(३) उपदफा (१) मा उल्लिखित बाहेकका अन्य प्रकोपको अनुगमन तथा निगरानी उपलब्ध विधि तथा प्रविधिको आधारमा सम्बन्धित विषयको संघीय निकाय, प्रदेश सरकारको निकाय वा अन्य उपयुक्त संघसंस्थासँग समन्वय गरी दफा १० बमोजिमको कार्यदलले कार्यविधि तयार गरी लागू गर्न, गराउन सक्नेछ ।

६. पूर्वसूचना सञ्चार संयन्त्र: दफा ५ बमोजिमनिगरानी गरी दफा ७ को उपदफा (१) मा उल्लिखित विभिन्न स्रोतबाट प्रकोपको पूर्वानुमान प्राप्त गर्न साथैदफा ८ बमोजिम तयार गरिएको सुझाव तथा निर्देशन सहितको सूचना सम्प्रेषण गर्न अनुसूची २ मा चित्रण गरिए बमोजिमको संस्थागत संयन्त्र परिचालन गरिनेछ ।

७. पूर्वानुमानको प्राप्ति: (१) आपत्कालीन कार्यसञ्चालन केन्द्रमा प्रकोपको पूर्वानुमान देहाय बमोजिमका स्रोतबाट प्राप्त गरिनेछ:-

- (क) मौसम तथा मौसमजन्य प्रकोपको पूर्वानुमान जल तथा मौसम विज्ञान विभाग वा सम्बन्धित कार्यालयबाट,
- (ख) महाकाली नदीमा माथिल्लो जलाधारमा बाढीको पूर्वानुमान जल तथा मौसम विज्ञान विभाग वा परिगाउँमा रहेको जल सतह मापन केन्द्रबाट वा जिल्ला आपत्कालीन कार्यसञ्चालन केन्द्रबाट,
- (ग) आगलागी, रोगव्याध, खेतिबालीमा हुनसक्ने रोग किराको प्रकोप वा पशुपक्षीमा हुनसक्ने रोगव्याध लगायतका प्रकोपको पूर्वानुमान सम्बन्धित विषयको संघीय निकायबाट वा अन्य उपयुक्त स्रोतबाट,
- (घ) जिल्ला प्रशासन कार्यालयबाट
- (ङ) प्रकोपको प्रकृति अनुसार स्थानीय निगरानीबाट
- (च) नेपाल सरकारको अन्य आधिकारिक तथा भरपर्दो स्रोतबाट ।

(२) नगरपालिकामा देहाय बमोजिमको समयावधि (अवसर-समय) भएको मौसमजन्य प्रकोपको पूर्वानुमान उपलब्ध हुन सक्नेछ:-

- (क) ऋतु शुरु हुनुभन्दा करीव एक महिना पहिले उपलब्ध हुने ऋतुगत परिदृष्य पूर्वानुमान (seasonal outlook), (जस्तै:- जल तथा मौसम विज्ञान विभागले सामान्यतया बैशाख महिनामा आगामी बर्खामा समग्र वर्षा र तापक्रम अवस्थाको मोटामोटी अनुमान (मनसुन आउटलुक) उपलब्ध गराउँछ।)

- (ख) पन्ध्र (१५) दिन सम्मको मौसम तथा बिषम मौसमी घटनाको पूर्वानुमान,
- (ग) सात (७) दिन सम्मको मौसम तथा बिषम मौसमी घटनाको पूर्वानुमान,
- (घ) तीन (३) दिनको मौसम पूर्वानुमान,
- (ङ) २४ घण्टाको मौसम पूर्वानुमान,
- (च) जल तथा मौसम विज्ञान विभागबाट प्रकाशन हुने शीतलहर, तातो हावाको लहर, आँधिबेहरी लगायतका प्रकोप जोखिम सम्भावना सम्बन्धी साथै महाकाली वा यसका सहायक नदीमा बाढीको जोखिम सम्बन्धीविशेष बुलेटिन,
- (छ) भारतीय पक्षबाट प्राप्त गर्न सकिने महाकाली वा यसका सहायक नदीमा बाढी जोखिम हुन सक्ने सूचना वा जानकारी,
- (ज) जल तथा मौसमजन्य प्रकोप बाहेक अन्य प्रकोपको जोखिमको बारेमा जिल्ला आपत्कालीन कार्यसञ्चालन केन्द्र वा नेपाल सरकारको सम्बन्धित विषयगत निकायबाट प्रकाशन हुने विशेष बुलेटिन,
- (झ) शीतलहर, तातो हावाको लहर, वर्षा, आँधिबेहरी, असिना, चट्याङ, रोगव्याध, डढेलो, लगायतका प्रकोपको तत्कालीन अवस्थाको जानकारी (Nowcast),
- (ञ) महाकाली नदीको माथिल्लो जलाधार क्षेत्रमा वर्षा तथा नदीको जलसतह/बहाव निगरानीको आधारमा तल्लो तटीय क्षेत्रमा बाढीको विपद् जोखिम पूर्वानुमान, र
- (ट) स्थानीय निगरानी ।

(३) उपदफा (२) को खण्ड (च), (छ), (ज), (झ), (ञ) र (ट) बमोजिमका प्रकोपको पूर्वसूचनाको अवसर-समय प्रकोपको प्रकृति र सम्बन्धित निकायबाट प्राप्त हुने सूचनाका आधारमा दफा १० बमोजिमको कार्यदलले तय गर्न सक्नेछ ।

८. पूर्वानुमान विश्लेषण तथा सूझाव, निर्देशन तयारी:(१) दफा ७ को उपदफा (२) बमोजिम विभिन्न अवधिको पूर्वानुमान प्राप्त भएपछि दफा १० बमोजिमको कार्यदलले देहाय बमोजिमको समय-अवधि भित्र विश्लेषण गरी नगरपालिका अन्तर्गतका समुदायमा जीउधन, निजी तथा सार्वजनिक सम्पत्ति र आधारभूत तथा अत्यावश्यक सेवा क्षेत्रमा पर्नसक्ने प्रभावको आँकलन गर्नुपर्नेछ । साथै सम्भावित विपद्को क्षति र प्रभाव कम गर्न

- (क) समुदायमा उच्च जोखिम, मध्यम जोखिम तथा सामान्य जोखिममा रहेका घरधुरी र जनसंख्याको पहिचान गर्न सहयोग गर्ने,
- (ख) समुदायको लागि सुरक्षित आश्रयस्थल तथा त्यहाँ जाने पहुँच मार्गको पहिचान गर्ने,
- (ग) विपद् पूर्वतयारी तथा प्रतिकार्यका लागि आवश्यक क्षमता तथा अपुग क्षमताको लेखाजोखा गर्ने,
- (घ) समुदायलाई आवश्यक पर्ने पूर्वसूचना संयन्त्र तयार गर्ने साथै सूचना संप्रेषण गर्न फोन, साइरन, माइक, सिट्टी लगायतका उपकरणको व्यवस्था गर्ने,
- (ङ) समुदायलाई आवश्यक उद्धार तथा राहत सामग्रीको बन्दोबस्ती गर्ने,
- (च) समुदायमा स्वयंसेवकलाई विपद् व्यवस्थापन सम्बन्धी तालिम प्रदान गर्ने,
- (छ) पूर्वानुमानमा आधारित विपद् पूर्वकार्यको नमूना अभ्यास गर्ने,
- (ज) नगरपालिकाको निर्देशन बमोजिम पूर्वानुमानमा आधारित पूर्वतयारी तथा अग्रिम प्रतिकार्य गर्ने र
- (झ) समुदायमा विपद्को जोखिम तथा प्रभाव कम गर्न अन्य कार्यहरू गर्ने।

२४. अभिलेख व्यवस्थापन र प्रतिवेदन: (१) आपत्कालीन कार्यसञ्चालन केन्द्रले पूर्वानुमानमा आधारित विपद् पूर्वतयारी तथा प्रतिकार्य अन्तर्गत भए गरेका कामको दैनिकरूपमा शिलशिलेवाररूपमा अभिलेख राख्नुपर्नेछ ।

(२) पूर्वानुमानमा आधारित विपद् पूर्वतयारी तथा अग्रिमप्रतिकार्यको अवधिमा आपत्कालीन कार्यसञ्चालन केन्द्र प्रमुखलेसाप्ताहिकरूपमा वा सो भन्दा अगावैविपद् व्यवस्थापन समितिका अध्यक्षलाई प्रतिवेदन पेश गर्नुपर्नेछ ।

(३) सामान्य अवस्थामा चौमासिकरूपमाविपद् व्यवस्थापन समितिका अध्यक्षलाई प्रतिवेदन पेश गर्नुपर्नेछ ।

(४) अभिलेख व्यवस्थापन तथा प्रतिवेदन सम्बन्धी अन्य काम, कर्तव्य विपद् पूर्वतयारी तथा प्रतिकार्य योजनामा उल्लेख भए बमोजिम हुनेछ ।

(५) आपत्कालीन कार्यसञ्चालन केन्द्रले चौमासिक प्रतिवेदन नगरपालिकाको वेभसाइटमा अपलोड गर्नुपर्नेछ ।

- वर्षसम्म उक्त व्यक्ति वा घरधुरीलाई पुनः अर्को अग्रिम राहत नदिने,
- (ख) गैरखाद्यान्न सामग्री राहत सहायता दिएको हकमा अर्को घटनामा उक्त सामग्री सदुपयोग नभएसम्म वा सहायता दिएको मितिले एक वर्षसम्म उक्त व्यक्ति वा घरधुरीलाई पुनः सोही प्रकृतिको गैरखाद्य सामग्री अग्रिम राहत नदिने,
- (ग) खाद्य सामग्री राहत सहायता दिएको हकमा अर्को घटनामा उक्त सामग्री सदुपयोग नभएसम्म वा सहायता दिएको मितिले एक सय दिनसम्म उक्त व्यक्ति वा घरधुरीलाई पुनः सोही प्रकृतिको खाद्य सामग्री अग्रिम राहत नदिने,
- (घ) कुनै प्रकारको प्राविधिक तथा अन्य सेवाको लागि सहायता दिएको हकमा अर्को घटनामा उक्त सेवा सदुपयोग नभएसम्म वा सहायता दिएको ऋतुमा उक्त व्यक्ति वा घरधुरीलाई पुनः सोही प्रकृतिको अग्रिम राहत नदिने, र
- (ङ) माथि उल्लिखित बाहेकका अन्य परिस्थितिमा तत्कालीन अवस्थालाई मध्यनजर गरी सम्बन्धित वडाको वडाध्यक्षको लिखित परामर्शमा नगरप्रमुखले अर्को अग्रिम राहत दिने वा नदिने निर्णय गर्ने।

परिच्छेद-४

विविध

२२. बीमासम्बन्धी व्यवस्था: (१) खोज तथा उद्धार कार्यमा प्रकोपको प्रकृति अनुसार सम्बन्धित विषयमा तालिम प्राप्त दक्ष जनशक्ति परिचालन गर्नुपर्नेछ।

(२) सम्बन्धित निकाय वा संघसंस्थाले खोज, उद्धार तथा राहतमा परिचालन हुने जनशक्ति, मेशिनऔजार तथा सामग्रीको दुर्घटना बिमा गर्नु, गराउनुपर्नेछ।

२३. सामुदायिक विपद् व्यवस्थापन समितिको भूमिका: (१) सामुदायिक विपद् व्यवस्थापन समितिले यस कार्यविधि बमोजिम नगरपालिकाको विपद् पूर्वतयारी तथा प्रतिकार्य योजनासँग तालमेल हुने गरी पूर्वानुमानमा आधारित विपद् पूर्वतयारी तथा अग्रिम प्रतिकार्य योजना तयार गरी लागू गर्नुपर्नेछ।

(२) सामुदायिक व्यवस्थापन समितिले देहाय बमोजिम गर्नुपर्नेछ:-

व्यक्ति, परिवार, समुदाय तथा संघसंस्थाले अपनाउनु पर्ने सावधानी, तयारी र अग्रिम प्रतिकार्यका बारेमा कार्यदलले सुझाव (advisory), निर्देशन तयार गर्नुपर्नेछ।

- (क) आगामी ऋतुको परिदृश्य प्राप्त भएमा वा एक महिनाको अवसर समय रहेको पूर्वानुमान प्राप्त भएको सात दिन भित्र।
- (ख) पन्ध्र दिनसम्मको अवसर समय रहेको पूर्वानुमान प्राप्त भएको तीन दिन भित्र।
- (ग) सात दिनसम्मको अवसर समय रहेको पूर्वानुमान प्राप्त भएको २४ घण्टा भित्र।
- (घ) तीन दिनसम्मको अवसर समय रहेको पूर्वानुमान प्राप्त भएको सात घण्टा भित्र।
- (ङ) चौबिस घण्टासम्मको अवसर समय रहेको पूर्वानुमान प्राप्त भएको एक घण्टा भित्र।
- (च) दफा ७ को उपदफा (२) को खण्ड (च), (छ) र (ज) बमोजिमको पूर्वानुमान वा चेतावनी प्राप्त भएपछि हरसंभव छिटो।

(२) अन्य प्रकोपको हकमा उपलब्ध अवसर समय अनुरूप कार्यदलले यस दफाको मार्गदर्शनमा रही उपयुक्त समय-अवधि भित्र विश्लेषण गरी परिमार्जित पूर्वानुमान तथा सुझाव, निर्देशन तयार गर्नुपर्नेछ।

(३) उपदफा (१) र (२) बमोजिम पूर्वानुमान तथा निर्देशन तयार गर्दा देहायका विषयमा आधारित रही गर्नुपर्नेछ:-

- (क) प्रकोपले असर गर्ने सक्ने भौगोलिक क्षेत्र, समुदाय, घरधुरी र जनसंख्या,
- (ख) क्षति हुन सक्ने निजी तथा सार्वजनिक सम्पत्ति, उद्योग र भौतिक पूर्वाधार,
- (ग) क्षति हुन सक्ने खेतिबाली, पशुपंछी,
- (घ) प्रभावित हुन सक्ने खानेपानी, खाद्यान्न, औषधि, शिक्षा, स्वास्थ्य, उद्योग तथा कलकारखाना सञ्चालन, यातायात, बजार, सञ्चार, आधारभूत तथा अत्यावश्यक सेवा,
- (ङ) सम्भावित समग्र प्रभावको स्तर:- सामान्य, मध्यम र उच्च
- (च) पूर्वानुमानको अवधि, नमिल्न सक्ने सम्भावना र अन्य आवश्यक विषय।

नोटः-पूर्वानुमान र निर्देशन स्थानीय समुदायले बुझ्ने भाषा र लवजमा बनाउनुपर्छ । विभिन्न प्रकारको अपाङ्गता भएकाहरूको लागि उनीहरूलेबुझ्न सक्ने भाषा, सङ्केतमा समेत पूर्वानुमान र सुझाव, निर्देशन तयार गर्नुपर्नेछ ।

१. पूर्वानुमान तथा सुझाव, निर्देशन सम्प्रेषणः (१) दफा ८ बमोजिम तयार गरिएकोसुझाव, निर्देशन सहितको पूर्वानुमानलाई तत्कालैआपत्कालीन कार्यसञ्चालन केन्द्र वा सम्बन्धित शाखाबाटदफा ६ बमोजिमको पूर्वसूचना सञ्चार संयन्त्र मार्फत विपद् जोखिममा रहेका व्यक्ति, परिवार, समुदाय, उद्योग व्यवसाय साथै सम्बन्धित सरकारी निकाय र सरोकारवाला संघसंस्थालाई संप्रेषण गर्नुपर्नेछ ।

(२) उपदफा (१) बमोजिम संप्रेषण गरिने पूर्वसूचना सकभर छिटो र प्रभावकारी सञ्चार माध्यमबाट सञ्चार गर्नुपर्नेछ। साथै, विभिन्न प्रकारको अपाङ्गता भएकाहरूले समेत समयमै सहजै सूचना प्राप्त गर्न सक्ने विधि र माध्यम समेत अपनाउनुपर्नेछ ।

(३) पूर्वानुमान र सुझाव, निर्देशनमा जोखिम समूहको सहज र प्रभावकारी पहुँच सुनिश्चित गर्न नगरपालिकाको सामाजिक सुरक्षा तथा महिला विकास शाखाले आवश्यक पहल गर्नुपर्नेछ।

१०. कार्यदलको गठनः(१) नगरपालिकामा प्रकोप तथा विपद् जोखिम निगरानीको समन्वय गर्न, पूर्वानुमानको विश्लेषण गर्न तथा सम्भावित प्रभाव आँकलन गर्न देहाय बमोजिमको कार्यदल रहने छः-

- (क) विपद् सम्पर्क अधिकारी- संयोजक
- (ख) स्वास्थ्य शाखा - सदस्य
- (ग) कृषि शाखा - सदस्य
- (घ) सामाजिक सुरक्षा तथा पञ्जीकरण शाखा- सदस्य
- (ङ) पशुसेवा शाखा - सदस्य
- (च) सूचना प्रविधि शाखा - सदस्य
- (छ) महिला विकास शाखासदस्य ।
- (ज) आपतकालीन कार्य संचालन केन्द्रको प्रमुख : सदस्य सचिव

(२) उपदफा (१) बमोजिमको कार्यदलमा संयोजकले आवश्यकता अनुसार सम्बन्धित विषयमा विज्ञ व्यक्तिलाई समावेश गर्न सक्नेछ ।

(२) संयोजकले तत्काल उपलब्ध कार्यदलका सदस्यहरूको सहयोगमा पूर्वानुमानको विश्लेषण गरी नगरपालिका क्षेत्रमा जनधनको सुरक्षाका साथै समुदायमा स्वास्थ्य, खाद्यान्न, खानेपानी, यातायात, आवास, शिक्षा, सञ्चार लगायतका

(ख) दैनिक ज्यालादारीमा गुजारा गर्ने व्यक्ति वा निजको आम्दानीमा आश्रित परिवारले पूर्वानुमान गरिएको प्रकोपका कारण काम गर्न नपाउने अवस्था भएर आम्दानीको अभावमा दैनिक गुजाराका लागि भोजन तथा अन्य अत्यावश्यक बस्तु तथा सेवाको लागि बाह्य सहायता अपरिहार्य भएमा,

- (ग) महाकाली तथा जोगबुढा नदीबाट हुने बाढी प्रकोपको मामिलामा अनुसूची – १ बमोजिमको सूचकका आधारमा उच्च र मध्यम जोखिममा सूचीकृत गरिएका व्यक्ति वा घरधुरी,
- (घ) सम्भावित प्रकोपबाट बचाउन यस कार्यविधि बमोजिम तोकिएको सुरक्षित स्थान वा गोठमा सारिएका पशुपक्षीलाई घाँस, दाना खुवाउन बाह्य सहायता आवश्यक भएमा, र
- (ङ) प्रकोपको प्रकृति र सम्भावित विपद् प्रभाव अनुसारका अन्य उपयुक्त आधार ।

(३) उपदफा (१) बमोजिम उपलब्ध गराउने अग्रिम राहत सहायता नगद, सामग्री वा अन्य स्वरूपमा उपलब्ध गराउन सकिनेछ ।

(४) उपदफा (१) बमोजिम अग्रिम राहत उपलब्ध गराउनु पर्ने उपदफा (२) बमोजिमका आधार, राहत सहायता पाउने व्यक्ति वा घरधुरीको विवरण, सम्बन्धित व्यक्ति वा घरधुरीले पाउने राहत सहायताको किसिम र परिमाण, सहायता वितरण गरिने स्थान र अन्य आवश्यक जानकारी सहितको विवरण सम्बन्धित वडाको वडा अध्यक्षबाट रुजु गराई स्वीकृतिका लागि नगरप्रमुख समक्ष पेश गर्नुपर्नेछ ।

(५) उपदफा (१) बमोजिम उपलब्ध गराउने अग्रिम राहत सहायता उपदफा (४) बमोजिम पेश भएर नगरप्रमुखको स्वीकृत भएपछि मात्र वितरण गर्नुपर्नेछ ।

(६) उपदफा (१) बमोजिम उपलब्ध गराउने अग्रिम राहत सहायता उपलब्ध गराउँदा कुनै पनि स्रोतबाट पाएको सहायतामा दोहोरोपना नहुने गरी मिलाउनुपर्नेछ ।

(७) पूर्वानुमान गरिएको प्रकोपको घटना नभएमा उक्त सम्भावित घटनाका लागि उपलब्ध गराइएको उपदफा (१) बमोजिमको अग्रिम राहत सहायता पाउने व्यक्ति वा परिवारले अर्को घटनामा प्रयोग गर्नुपर्नेछ । अग्रिम राहत सहायता प्राप्त गरेको तर परिलक्षित प्रकोपको घटना नभएको अवस्थामा देहाय बमोजिम गर्नुपर्नेछः-

- (क) नगद सहायता दिएको हकमा अर्को घटनामा उक्त रकम सदुपयोग नभएसम्म वा नगद सहायता दिएको मितिले एक

- (ख) विपद् जोखिममा रहेका व्यक्ति, परिवार, समुदाय, उद्योग व्यवसाय साथै सम्बन्धित सरकारी निकाय र सरोकारवाला संघसंस्थालाई सुझाव सहितको परिमार्जित पूर्वानुमान सम्प्रेषण गर्ने,
- (ग) बालबालिका, बृद्धबृद्धा, सामाजिक हिसाबले सिमान्तकृत, विभिन्न प्रकारको अपाङ्गता भएका व्यक्तिलाई उपयुक्त माध्यमबाट पूर्वानुमान उपलब्ध गराउने,
- (घ) त्रास फैलिन नदिन साथै समय-समयमा दिइने अद्यावधिक सूचनाको बारेमा समुदाय तथा सरोकारवालालाई सचेत गर्ने,
- (ङ) प्रकोपको स्थानीय निगरानीलाई थप सक्रिय बनाउने,
- (च) अद्यावधिक पूर्वानुमानको लागि सम्बन्धित विषयगत निकायसँग समन्वय गर्ने,
- (छ) विषयक्षेत्र (क्लष्टर) सक्रिय बनाउने,
- (ज) पूर्वानुमानको समयअवधिमा पालना गर्नुपर्ने र गर्न नहुने काम, कर्तव्यका बारेमा समुदाय तथा सरोकारवालालाई सचेत गर्ने, गराउने र
- (झ) नगरपालिकामा कार्यरत साझेदार संघसंस्थासँग समन्वय गरी स्रोतसाधन परिचालन गर्ने।

२१. अग्रिम राहत सहायता: (१) दफा ८ बमोजिमको प्रकोपको पूर्वसूचना तथा निर्देशनका आधारमा यस परिच्छेद (दफा १२ देखि २० सम्म) बमोजिम अग्रिम प्रतिकार्य गर्दा सम्भावित विपद्बाट जनधन र दैनिक जीविकाको रक्षा गर्न विपद्को जोखिममा रहेका व्यक्ति वा परिवारलाई मानवीय सहायता आवश्यक परेमा उपदफा (२) बमोजिमका आधारमा प्रचलित कानून र मापदण्ड बमोजिमको राहत उपलब्ध गराउन सकिनेछ।

(२) उपदफा (१) बमोजिम अग्रिम राहत सहायता उपलब्ध गराउँदा देहायका आधारमा तय गर्नु पर्नेछः-

- (क) साविकको बासस्थानबाट अस्थायी आश्रयमा सर्नुपर्दा उक्त व्यक्ति वा परिवारलाई दैनिक गुजाराका लागि भोजन, अन्य अत्यावश्यक बस्तु तथा सेवाको लागि बाह्य सहायता आवश्यक भएमा,

आधारभूत तथा अत्यावश्यक सेवा सुविधामा पर्नसक्ने असर/प्रभावको लेखाजोखा गर्नेछ र स्थानीय परिवेश बमोजिमको पूर्वानुमान तथा सुझाव, निर्देशन तयार गर्नेछ।

(३) उपदफा (२) बमोजिम पूर्वानुमानको विश्लेषण तथा सम्भावित विपद् प्रभावको आँकलन गर्न आवश्यकता अनुसार तत्काल सम्बन्धित विषयको संघीय सरकारको निकाय, संघसंस्था वा विज्ञ व्यक्तिको सहयोग लिन सक्नेछ।

(४) संयोजकले आवश्यकता अनुसार कार्यदललाई क्रियाशील बनाउनेछ। कार्यदललाई प्रभावकारी र परिणाममुखी बनाउन प्रमुख प्रशासकीय अधिकृत तथा नगर प्रमुख/उपप्रमुखले सहयोग गर्नुपर्नेछ।

(५) कार्यदलको अन्य जिम्मेवारी अनुसूची – ३ मा उल्लेख भए बमोजिम हुनेछ।

परिच्छेद- ३

पूर्वानुमानमा आधारित विपद् पूर्वतयारी तथा अग्रिम प्रतिकार्य

११. पूर्वानुमानमा आधारित पूर्वतयारी तथा अग्रिम प्रतिकार्य योजना: (१) विपद् पूर्वतयारी तथा प्रतिकार्य योजना तयार गर्दा वा अद्यावधिक गर्दा नगरपालिकाको समग्र विपद् पूर्वतयारी तथा प्रतिकार्यसँग तालमेल हुने गरी पूर्वानुमान गर्न सम्भव हुने प्रकोपको लागि पूर्वानुमानमा आधारित पूर्वतयारी तथा अग्रिम प्रतिकार्य योजना तर्जुमा गर्नुपर्नेछ। पूर्वानुमानमा आधारित पूर्वतयारी तथा अग्रिम प्रतिकार्य क्रियाकलापहरूलाई विपद् पूर्वतयारी तथा प्रतिकार्य योजना मा समावेश गरी लागू गर्नुपर्नेछ।

(२) नगरपालिकामा विभिन्न किसिमका मौसमजन्य प्रकोप तथा बाढीको पूर्वसूचनाको आधारमा गरिने पूर्वतयारी तथा अग्रिम प्रतिकार्य देहाय बमोजिम हुनेछः-

- (क) दफा ७ बमोजिमको वर्षाको पूर्वानुमान र दफा ८ बमोजिम आँकलन गरिएको सम्भावित प्रभावको आधारमा,
- (ख) नदीको माथिल्लो जलाधारमा परेको वर्षा तथा नदीको जलसतहको निगरानीबाट प्राप्त पूर्वसूचनाको आधारमा र
- (ग) नगरपालिका क्षेत्रमा वर्षा, भल वा बाढीको निगरानीका आधारमा।

(३) अन्य प्रकोपको हकमा समेत उपदफा (२) मा उल्लेख भए जस्तै सम्बन्धित प्रकोपको प्रकृति, सम्भावित असर र अवसर समयको उपलब्धताका आधारमा पूर्वसूचनाको आधारमा गरिने पूर्वतयारी तथा अग्रिम प्रतिकार्य योजना तर्जुमा गर्नुपर्नेछ।

१२. ऋतुगत परिदृष्यका (seasonal outlook) आधारमा गरिने पूर्वतयारी तथा अग्रिम प्रतिकार्यः (१) ऋतुगत परिदृष्य प्राप्त भएपछि गरिने पूर्वतयारी तथा अग्रिम प्रतिकार्यका क्रियाकलाप देहाय बमोजिम रहेका छन्:-

- (क) मनसुन परिदृष्य अनुसार नगरपालिका क्षेत्रमा पर्न सक्ने सम्भावित प्रभावको विश्लेषण गरी स्थानीय परिदृष्य सहितको पूर्वसूचना तयार गर्ने,
- (ख) विपद् जोखिममा रहेका व्यक्ति, परिवार, समुदाय, उद्योग व्यवसाय साथै सम्बन्धित सरकारी निकाय र सरोकारवाला संघसंस्थालाई स्थानीय मनसुन परिदृष्यको पूर्वसूचना र निर्देशन संप्रेषण गर्ने,
- (ग) नगरपालिकाको पूर्वसूचना तथा सञ्चार संयन्त्र अद्यावधिक गर्ने,
- (घ) स्थानीय निगरानी प्रणालीलाई सक्रिय बनाउने,
- (ङ) जल तथा मौसम विज्ञान विभाग, जिल्ला प्रशासन कार्यालय, अन्य स्थानीय तह लगायतका निकायसँग समन्वय गर्ने,
- (च) नगर विपद् व्यवस्थापन समितिको बैठक गरी पूर्वानुमान बमोजिम आवश्यक विपद् पूर्वतयारी भए नभएको समीक्षा र अपुग तयारी पुरा गर्ने विषयमा छलफल गर्ने,
- (छ) विभिन्न स्तरको विपद् जोखिममा (उच्च, मध्यम र सामान्य जोखिम) रहेका समुदाय तथा घरधुरी, पशुपक्षीको तथ्याङ्क अध्यावधिक गर्ने,
- (ज) बालबालिका, विभिन्न प्रकारको अपाङ्गता भएका व्यक्ति, बृद्धबृद्धा, सामाजिक हिसाबले सिमान्तकृत लगायतको तथ्याङ्क विवरण अद्यावधिक गर्ने,
- (झ) बालबालिका, विभिन्न प्रकारको अपाङ्गता भएका व्यक्ति, बृद्धबृद्धा, सामाजिक हिसाबले सिमान्तकृतलाई उपयुक्त माध्यमबाट पूर्वानुमान उपलब्ध गराउने,
- (ञ) पूर्वकार्यका लागि कृषि, खानेपानी, शिक्षा, स्वास्थ्य, उद्योग व्यवसाय, बजार, सञ्चार, विद्युत, यातायात, सुरक्षा निकाय, दूरसञ्चार, पत्रकार लगायतका विषयक्षेत्रका सरोकारवालासँग समन्वयगर्ने,

१९. अवसर समय कम हुने प्रकोपको पूर्वानुमानमा आधारित पूर्वतयारी तथा अग्रिम प्रतिकार्यः(१) स्थानीय निगरानी तथा नगरपालिका क्षेत्रमा आँधिबेहरी, असिना, चट्याङ, डढेलो, आगलागी लगायतका प्रकोप हुने पूर्वानुमान तथा तत्कालीन अवस्थाको जानकारी (Nowcast) को आधारमा देहाय बमोजिम पूर्वकार्य गर्नुपर्नेछ:-

- (क) जोखिम क्षेत्रमा रहेका समुदायमा माइकिङ गरी, पूर्वनिर्धारित सङ्केत बमोजिम जोखिममा समुदायलाई सुरक्षित स्थानमा जान, रहन निर्देशन दिने,
- (ख) दमकल तथा उपयुक्त मेशिनऔजार तयारी अवस्थामा राख्ने, परिचालन गर्ने
- (ग) प्रकोपको जोखिममा रहेका समुदायमा जोखिम समूहमा रहेका व्यक्ति (अपाङ्गता भएका, वृद्धवृद्धा, बालबालिका, सुत्केरी, महिना पुगेका गर्भवती आदि) र तिनका धनमाललाई सुरक्षित स्थानमा सार्ने,
- (घ) डढेलो नियन्त्रण गर्न र थप फैलिन नदिन अग्निरेखा बनाउने,
- (ङ) सुरक्षा निकायसँग समन्वय र परिचालन गरी आगलागीको जोखिममा रहेका सबै घरधुरी र तिनका सार्न मिल्ने सबै धनमाल सुरक्षित स्थानमा सार्ने,
- (च) प्रकोपको स्थानीय निगरानीलाई थप सक्रिय बनाउने,
- (छ) जनताको जीउधन सुरक्षा गर्न तत्काल आवश्यक देखिएको अन्य कार्य गर्ने।

२०. शीतलहर, तातो हावाको लहर, खडेरी, सङ्क्रामक रोगको महामारी लगायतका प्रकोपको पूर्वानुमानमा आधारित पूर्वतयारी तथा अग्रिम प्रतिकार्यः

(१) शीतलहर, तातो हावाको लहर, सङ्क्रामक रोगको महामारी लगायतका प्रकोपको पूर्वानुमान र उपलब्ध अवसर समयका आधारमा अग्रिम प्रतिकार्य क्रियाकलाप तर्जुमा गरी कार्यान्वयन गर्नुपर्नेछ।

(२) उपदफा (१) बमोजिमको कार्ययोजना तयार गर्दा देहाय बमोजिमका पूर्वतयारी तथा अग्रिम प्रतिकार्यका क्रियाकलाप समावेश गर्नुपर्नेछ:-

- (क) पूर्वानुमानको यथाशीघ्र विश्लेषण गरी सम्भावित प्रभाव आँकलन गर्ने र स्थानीय परिवेश अनुसार पूर्वानुमानलाई परिमार्जन गर्ने,

(छ) जोखिम क्षेत्रमा आवतजावत नियन्त्रण गर्ने।

(२) उपदफा (१) बमोजिमको निगरानीबाट बाढीको जोखिम बढेको खबर आएमा तत्कालै जाँचबुझ टोली खटाएर उक्त स्थानको निरीक्षण गरी आवश्यक निर्णय गर्न पनि सकिनेछ।

(३) उपदफा (१) र (२) का साथै महाकाली नदीमा निर्मित चारलेन पुलमा जलसतहले नदी किनारा वारपार भएमा बाढीमा ३० मिनेट अवसर समय प्राप्त हुने अनुमान गरिएको छ। यस्तो अवस्थाको सूचना (nowcast) को आधारमा देहाय बमोजिमअग्रिम विपद् प्रतिकार्य गर्नुपर्नेछ:-

- (क) बाढीको उच्च र मध्यम जोखिम रहेका समुदायलाई सुरक्षित स्थानमा जान, बाढीको सामान्य जोखिममा रहेका समुदायलाई तयारी र सतर्क अवस्थामा रहन निर्देशन दिने,
- (ख) सुरक्षा निकायसँग समन्वय र परिचालन गरी बाढीको उच्च र मध्यम जोखिममा रहेका सबै घरधुरी र तिनका सार्न मिल्ने सबै धनमाल सुरक्षित स्थानमा सार्ने,
- (ग) बाढीको उच्च र मध्यम जोखिममा रहेका समुदायमा जोखिम समूहमा रहेका व्यक्ति (अपाङ्गता भएका, वृद्धवृद्धा, बालबालिका, सुत्केरी, महिना पुगेका गर्भवती आदि) र तिनका धनमाललाई सुरक्षित स्थानमा सार्ने,
- (घ) प्रकोपको जोखिम भएका क्षेत्रमा आवतजावत नियन्त्रण गर्ने,
- (ङ) आश्रयस्थलमा आवश्यक आधारभूत सेवा सुविधा सञ्चाल गर्ने,
- (च) जिल्ला प्रशासन कार्यालयएवं सुरक्षा निकायसँग समन्वय गरी आश्रयस्थल र जोखिम क्षेत्रका समुदायको घर, टोल छिमेकमा सुरक्षा कायम गर्न सहायता परिचालन गराउने र
- (छ) प्रकोपको स्थानीय निगरानीलाई थप सक्रिय बनाउने,
- (ज) जनताको जीउधन सुरक्षा गर्न तत्काल आवश्यक देखिएका अन्य कार्य गर्ने।

(४) पूर्वतयारी तथा प्रतिकार्य योजनामा उपदफा (१), (२) र (३)मा उल्लिखित क्रियाकलाप सम्पन्न गर्ने समय-अवधि, कामको परिमाण तथा गुणस्तर, स्थान, जिम्मेवार अधिकारी, आवश्यक बजेट लगायतका विवरण समावेश गर्नुपर्नेछ।

(ट) सुरक्षित स्थान, आश्रयभवनहरूको विवरण अद्यावधिक गर्ने साथै अपुग स्थान पूर्ति गर्न थप स्थानको पहिचान र निर्धारण गर्ने, गराउने,

- (ठ) आश्रयस्थलमा खानेपानी, शौचालय, विद्युत, सुरक्षा लगायतका आधारभूत आवश्यक सेवा सुविधाको व्यवस्था गर्ने,
- (ड) पशु चौपायाका लागि सुरक्षित आश्रय स्थलको पहिचान तथा बन्दोबस्ती गर्ने,
- (ढ) जोखिममा रहेका समुदाय धनमाल, निजी तथा सार्वजनिक भौतिक संरचनाको सुरक्षा तथा आधारभूत सेवा सुचारु गर्न जोखिम न्यूनीकरण, उद्धार तथा राहतका लागि आवश्यक बन्दोबस्ती पुरा गर्ने,
- (ण) परिदृष्यका आधारमा कार्यदल/विषयक्षेत्रगत समूह/क्लष्टरहरूको योजना अद्यावधिक गर्ने,
- (त) समुदायमा तथा नगरपालिका स्तरमा परिदृष्यमा आधारित कृत्रिम/नमूना घटना अभ्यास गर्ने,
- (थ) आर्थिक तथा प्राविधिक हिसावले संभव हुने र तत्काल गर्न सकिने तटबन्ध लगायतका उपाय गरी जोखिम न्यूनीकरण गर्ने, गराउने,
- (द) पूर्वानुमानका साथै तोकिएको समयअवधिमा पालना गर्नुपर्ने र गर्न नहुने काम, कर्तव्यका बारेमा समुदाय तथा सरोकारवालालाई सचेतना कार्यक्रम सञ्चालन गर्ने,
- (ध) नगरपालिकामा कार्यरत साझेदार संघसंस्थासँग समन्वय गरी उनीहरूले उपलब्ध गराउन सक्ने विभिन्न किसिमको सहयोग र परिमाण यकिन गर्ने साथै अनुदानको लिखित सम्झौता/प्रतिवद्धता गर्ने
- (न) पूर्वानुमानमा आधारित अग्रिम प्रतिकार्य तथा आपत्कालीन प्रतिकार्य गर्न आवश्यक वस्तु तथा सेवा खरिद गर्न व्यापारी तथा सेवा प्रदायकसँग अनुबन्ध करार गर्ने,
- (प) आवश्यक बजेटको व्यवस्था गर्ने साथै बिमा, सामाजिक सुरक्षा प्रणाली लगायतका रणनीति लागू गर्ने, गराउने, र
- (फ) अन्य आवश्यक काम गर्ने, गराउने।

(२) पूर्वतयारी तथा प्रतिकार्य योजनामा उपदफा (१) मा उल्लिखित क्रियाकलाप सम्पन्न गर्ने समय-अवधि, कामको परिमाण तथा गुणस्तर, स्थान, जिम्मेवार अधिकारी, आवश्यक बजेट लगायतका विवरण समावेश गर्नुपर्नेछ।

१३. पन्ध्र दिनको पूर्वानुमानका आधारमा गरिने पूर्वतयारी तथा अग्रिम प्रतिकार्यः(१) पन्ध्र दिनसम्मको अवसर समय रहेको पूर्वानुमान प्राप्त भएपछि गरिने पूर्वतयारी तथा अग्रिम प्रतिकार्यका क्रियाकलाप देहाय बमोजिम रहेका छन् :-

- (क) पूर्वानुमानको विश्लेषण गरी सम्भावित प्रभाव आँकलन गर्ने र स्थानीय परिवेश अनुसार पूर्वानुमानलाई परिमार्जन गर्ने,
- (ख) विपद् जोखिममा रहेका व्यक्ति, परिवार, समुदाय, उद्योग व्यवसाय साथै सम्बन्धित सरकारी निकाय र सरोकारवाला संघसंस्थालाईसुझाव सहितको परिमार्जित पूर्वानुमान सम्प्रेषण गर्ने,
- (ग) बालबालिका, बृद्धबृद्धा, सामाजिक हिसाबले सिमान्तकृत, विभिन्न प्रकारको अपाङ्गता भएका व्यक्तिलाई उपयुक्त माध्यमबाट पूर्वानुमान उपलब्ध गराउने,
- (घ) त्रास फैलिन नदिन साथै पूर्वानुमानमा अन्तरनिहित अनिश्चितता (False alarm)को बारेमा समुदाय तथा सरोकारवालालाई सचेत गर्ने,
- (ङ) नगर विपद् व्यवस्थापन समितिको बैठक गरी पूर्वानुमान बमोजिम आवश्यक विपद् पूर्वतयारी भए नभएको समीक्षा र अपुग तयारी पुरा गर्ने विषयमा छलफल गर्ने,
- (च) सुरक्षित स्थान, सुरक्षित स्थानमा जाने मार्ग र साधन तथा आश्रयस्थलमा चाहिने आवश्यक सामग्री र सेवा सुविधाको बन्दोबस्ती सहित अस्थायी आश्रयस्थल तयार गर्ने,
- (छ) उच्च जोखिममा रहेका घरधुरीले अवस्था हेरी जोखिममा रहेका धनमालालाई सुरक्षित स्थानमा सार्ने व्यवस्था मिलाउने,
- (ज) पूर्वानुमानको समयअवधिमा पालना गर्नुपर्ने र गर्न नहुने काम, कर्तव्यका बारेमा समुदाय तथा सरोकारवालालाई सचेत गर्ने, गराउने,

पुगेका गर्भवती आदि) र तिनका धनमाल सुरक्षित स्थानमा सार्ने र बाँकी सबै समुदाय तयारी र सतर्क अवस्थामा रहन निर्देशन दिने,

- (ग) प्रकोपको स्थानीय निगरानीलाई थप सक्रिय बनाउने,
- (घ) सुरक्षा निकायसँग समन्वय र परिचालन गरी बाढीको उच्च र मध्यम जोखिममा रहेका सबै घरधुरी र तिनका सार्ने मिल्ने सबै धनमाल सुरक्षित स्थानमा सार्ने,
- (ङ) बाढीको उच्च र मध्यम जोखिममा रहेका समुदायमा जोखिम समूहमा रहेका व्यक्ति (अपाङ्गता भएका, वृद्धवृद्धा, बालबालिका, सुत्केरी, महिना पुगेका गर्भवती आदि) र तिनका धनमाललाई सुरक्षित स्थानमा सार्ने,
- (च) प्रकोपको जोखिम भएका क्षेत्रमा आवतजावत नियन्त्रण गर्ने,
- (छ) आश्रयस्थलमा आवश्यक आधारभुत सेवा सुविधा सञ्चाल गर्ने,
- (ज) जिल्ला प्रशासन कार्यालय, कञ्चनपुर एवं सुरक्षा निकायसँग समन्वय गरी आश्रयस्थल र जोखिम क्षेत्रका समुदायको घर, टोल छिमेकमा सुरक्षा कायम गर्न सहायता परिचालन गराउने र
- (झ) जनताको जिउधन सुरक्षा गर्न तत्काल आवश्यक देखिएको अन्य कार्य गर्ने।

(३)अन्य प्रकोपको हकमा सम्बन्धित प्रकोपको प्रकृति, सम्भावित असर र अवसर समयको उपलब्धताका आधारमा दफा १० बमोजिमको कार्यदलले विपद् व्यवस्थापन समितिका अध्यक्ष र सम्बन्धित वडा अध्यक्षसँग समन्वय गरी पूर्वतयारी तथा अग्रिम प्रतिकार्य तय गरी लागू गर्न गराउन सक्नेछ।

१८. प्रकोपको स्थानीय निगरानी (local observation/surveillance) र चेतावनीको आधारमा गरिने प्रतिकार्यः (१) महाकाली नदी र जोगबुढा नदीमा बाढी जोखिमको स्थानीय निगरानी गर्दा समुदायमा बाढीले तत्कालै क्षति गर्ने अवस्था देखिएमा यथासिद्ध अग्रिम विपद् प्रतिकार्य गरिनेछ। अग्रिम प्रतिकार्य देहाय बमोजिम गरिनेछः-

- (क) तत्कालै अस्थायीतटबन्ध गरी सम्भव भएसम्म जोखिम कम गर्ने,
- (ख) जोखिम रहेका ठाउँका बासिन्दालाई अन्यत्र सार्ने र

- (ड) सुरक्षा निकायसँग समन्वय र परिचालन गरी बाढीको उच्च जोखिममा रहेका सबै घरधुरी र तिनका सार्न मिल्ने सबै धनमाल सुरक्षित स्थानमा सार्ने,
- (च) बाढीको मध्यम जोखिममा रहेका घरधुरीका जोखिम समूहमा रहेका व्यक्ति (अपाङ्गता भएका, वृद्धवृद्धा, बालबालिका, सुत्केरी, महिना पुगेका गर्भवती आदि) र सार्न मिल्ने पशुपंक्षी, अन्नपात, मेशिनऔजार लगायतका धनमाल सुरक्षित स्थानमा सार्ने साथै बाँकी मानिसहरू पनि सुरक्षित स्थानमा सर्न तयार रहन निर्देशन दिने,
- (छ) प्रकोपको जोखिम भएका क्षेत्रमा आवतजावत नियन्त्रण गर्ने,
- (ज) आश्रयस्थलमा आवश्यक आधारभूत सेवा सुविधा सञ्चाल गर्ने,
- (झ) जिल्ला प्रशासन कार्यालय, कञ्चनपुर एवं सुरक्षा निकायसँग समन्वय गरी आश्रयस्थल र जोखिम क्षेत्रका समुदायको घर, टोल छिमेकमा सुरक्षा कायम गर्न सहायता परिचालन गराउने र
- (ञ) जनताको जीउधन सुरक्षा गर्न तत्काल आवश्यक देखिएको अन्य कार्य गर्ने ।

(२) परिगाउँमा रहेको बाढी अनुगमन केन्द्रमा महाकाली नदीको जलसतहले खतरा तह (७ मीटर) पार गरी जलसतह बढ्दो क्रममा रहेमा साथै जलाधारमा वर्षा भैरहेमा बाढीमा ३ घण्टा ५० मिनेट अवसर समय प्राप्त हुने अनुमान गरिएको छ । यस्तो अवस्थाको सूचना (nowcast) को आधारमा देहाय बमोजिम अग्रिम विपद् प्रतिकार्य गरिनेछ ।

- (क) परिस्थितको यथासिघ्र विश्लेषण गरी सम्भावित प्रभाव आँकलन गर्ने र विपद् जोखिममा रहेका व्यक्ति, परिवार, समुदाय, उद्योग व्यवसाय साथै सम्बन्धित सरकारी निकाय र सरोकारवाला संघसंस्थालाई सुझाव सहितको निर्देशन जारी गर्ने,
- (ख) जोखिम क्षेत्रमा रहेका समुदायमा माइकिड गर्ने, पूर्वनिर्धारित सङ्केत बमोजिम साइरन, सिटी बजाएर बाढीको उच्च जोखिममा रहेका समुदाय, जोखिम समूहमा रहेका व्यक्ति (अपाङ्गता भएका, वृद्धवृद्धा, बालबालिका, सुत्केरी, महिना

(झ) नगरपालिकामा कार्यरत साझेदार संघसंस्थासँग समन्वय गरी उनीहरूले उपलब्ध गराउन सक्ने सहयोग तयारी अवस्थामा राख्न अनुरोध गर्ने,

- (ञ) विपद् प्रतिकार्यका लागि आवश्यक बस्तु तथा सेवा खरिद गर्न अनुबन्ध करार गरिएका व्यापारी तथा सेवा प्रदायकलाई आवश्यक बन्दोबस्ती गर्न सूचना गर्ने, र
- (ट) अन्य आवश्यक कार्य गर्ने, गराउने ।

(२) पूर्वतयारी तथा प्रतिकार्य योजनामा उपदफा (१) मा उल्लिखित क्रियाकलाप सम्पन्न गर्ने समय-अवधि, कामको परिमाण तथा गुणस्तर, स्थान, जिम्मेवार अधिकारी, आवश्यक बजेट लगायतका विवरण समावेश गर्नुपर्नेछ ।

१४. सात दिनको पूर्वानुमानका आधारमा गरिने पूर्वतयारी तथा अग्रिम प्रतिकार्य: (१) सात दिनसम्मको अवसर समय रहेको पूर्वानुमान प्राप्त भएपछि गरिने पूर्वतयारी तथा अग्रिम प्रतिकार्यका क्रियाकलाप देहाय बमोजिम रहेका छन् :-

- (क) पूर्वानुमानको विश्लेषण गरी सम्भावित प्रभाव आँकलन गर्ने र स्थानीय परिवेश अनुसार पूर्वानुमानलाई परिमार्जन गर्ने,
- (ख) विपद् जोखिममा रहेका व्यक्ति, परिवार, समुदाय, उद्योग व्यवसाय साथै सम्बन्धित सरकारी निकाय र सरोकारवाला संघसंस्थालाई सुझाव सहितको परिमार्जित पूर्वानुमान सम्प्रेषण गर्ने,
- (ग) बालबालिका, वृद्धवृद्धा, सामाजिक हिसाबले सिमान्तकृत, विभिन्न प्रकारको अपाङ्गता भएका व्यक्तिलाई उपयुक्त माध्यमबाट पूर्वानुमान उपलब्ध गराउने,
- (घ) त्रास फैलिन नदिन साथै पूर्वानुमानमा अन्तरनिहित अनिश्चितता (False alarm) आगामी दिनमा जारी गरिने अद्यावधिक सूचनाको बारेमा समुदाय तथा सरोकारवालालाई सचेत गर्ने,
- (ड) प्रकोपको स्थानीय निगरानीलाई थप सक्रिय बनाउने,
- (च) अद्यावधिक पूर्वानुमानको लागि जल तथा मौसम विज्ञान विभाग, जिल्ला प्रशासन कार्यालय लगायतका निकायसँग समन्वय गर्ने,

- (छ) नगर विपद् व्यवस्थापन समितिको बैठक गरी पूर्वानुमान बमोजिम आवश्यक विपद् पूर्वतयारी भए नभएको समीक्षा र अपुग तयारी पुरा गर्ने विषयमा छलफल गर्ने,
- (ज) सुरक्षित आश्रयस्थल, सुरक्षित स्थानमा जाने मार्ग र साधन तथा आश्रयस्थलमा चाहिने आवश्यक सामग्री र सेवा सुविधाको बन्दोबस्ती सहित अस्थायी आश्रयस्थल तयार गर्ने,
- (झ) अवस्था हेरी जोखिममा रहेका कागजात, पशुपक्षी, अन्नपात, मेशिनऔजार लगायतका धनमाललाई सुरक्षित स्थानमा सार्ने व्यवस्था मिलाउने,
- (ञ) भारी वर्षा, आँधिबेहरी, असिना, भलबाढी तथा डुवानबाट क्षति हुन सक्ने बालीनाली स्याहार्न सकिने अवस्थामा भए स्याहार्न किसानलाई अनुरोध गर्ने,
- (ट) पूर्वानुमानको समयअवधिमा पालना गर्नुपर्ने र गर्न नहुने काम, कर्तव्यका बारेमा समुदाय तथा सरोकारवालालाई सचेत गर्ने, गराउने,
- (ठ) वडा, सामुदायिक विपद् व्यवस्थापन समिति तथा सम्बन्धित संघसंस्थाले सुरक्षित स्थान, सुरक्षित स्थानमा जाने मार्ग र साधन तथा आश्रयस्थलमा चाहिने आवश्यक सामग्री र सेवा सुविधाको बन्दोबस्तीगर्ने,
- (ड) नगरपालिकामा कार्यरत साझेदार संघसंस्थासँग समन्वय गरी उनीहरूले उपलब्ध गराउन सक्ने सहयोग तयारी अवस्थामा राख्न अनुरोध गर्ने,
- (ढ) विपद् प्रतिकार्यका लागि आवश्यक वस्तु तथा सेवा खरिद गर्न अनुबन्ध करार गरिएका व्यापारी तथा सेवा प्रदायकलाई आवश्यक बन्दोबस्ती गर्न सूचना गर्ने,
- (ण) विपद्को बेला बिजुली र टेलिफोन नेटवर्क हुन नसक्ने हुँदा सोलार बत्ती, चार्जर, टर्च, रिचार्ज कार्ड जस्ता सामग्रीको जोहो गर्न लगाउने र
- (त) अन्य आवश्यक कार्य गर्ने, गराउने ।

(ध) जिल्ला प्रशासन कार्यालयएवं सुरक्षा निकायसँग समन्वय गरी सम्भावित खोज तथा उद्धार साथै आश्रयस्थल र जोखिम क्षेत्रका समुदायको घर, टोल छिमेकमा सुरक्षा कायम गर्न आवश्यक पर्ने सहायता परिचालन गराउने र

(न) अन्य आवश्यक कार्य गर्ने, गराउने ।

(२) पूर्वतयारी तथा प्रतिकार्य योजनामा उपदफा (१) मा उल्लिखित क्रियाकलाप सम्पन्न गर्ने समय-अवधि, कामको परिमाण तथा गुणस्तर, स्थान, जिम्मेवार अधिकारी, आवश्यक बजेट लगायतका विवरण समावेश गर्नुपर्नेछ ।

१७. प्रकोपको तत्कालीन अनुमान (nowcast) र चेतावनीको आधारमा गरिने

प्रतिकार्य:(१) भौगोलिक सूचना प्रविधिको प्रयोग गरी गरिएको अध्ययन विश्लेषणबाट महाकाली नदीको जलाधार क्षेत्रमा जलउत्पन्न प्रकोप गराउन सक्ने परिमाणको भारि वर्षा भएमा (एक घण्टामा ६० मिलिमिटर, तीन घण्टामा ८० मिलिमिटर, छ घण्टामा १०० मिलिमिटर, १२ घण्टामा १२० मिलिमिटर, २४ घण्टामा १४० मिलिमिटर) वा परिगाउँमा रहेकोबाढी अनुगमन केन्द्रमा महाकाली नदीको जलसतहले चेतावनी तह(५.८ मीटर) पार गरेमा कम्तिमा ३ घण्टा ५० मिनेट अवसर समय प्राप्त हुने अनुमान गरिएको छ । यस्तो अवस्थाको सूचना (nowcast) को आधारमा देहाय बमोजिम अग्रिम विपद् प्रतिकार्य गरिनेछ ।

- (क) परिस्थितिको यथाशीघ्र विश्लेषण गरी सम्भावित प्रभाव आँकलन गर्ने र सुझाव, निर्देशन जारी गर्ने,
- (ख) जोखिम क्षेत्रमा रहेका समुदायमा माइकिङ गर्ने, पूर्वनिर्धारित सङ्केत बमोजिम साइरन, सिट्टी बजाएर बाढीको उच्च जोखिममा रहेका सबै समुदाय, बाढीको उच्च र मध्यम जोखिममा रहेका समुदायमा जोखिम समूहमा रहेका व्यक्ति (अपाङ्गता भएका, वृद्धवृद्धा, बालबालिका, सुत्केरी, महिना पुगेका गर्भवती आदि) र तिनका धनमाल सुरक्षित स्थानमा सार्न र बाँकी सबै समुदायतयारी र सतर्क अवस्थामा रहन निर्देशन दिने,
- (ग) त्रास फैलिन नदिन साथै समय-समयमा दिइने सूचनाको बारेमा समुदाय तथा सरोकारवालालाई सजग गर्ने,
- (घ) प्रकोपको स्थानीय निगरानीलाई थप सक्रिय बनाउने,

- (ज) जोखिम क्षेत्रमा रहेका समुदायमा माइकिङ गर्ने, सामाजिक संजाल मार्फत सूचना सम्प्रेषण गर्ने, पूर्वनिर्धारित सङ्केत बमोजिम साइरन, सिट्टी बजाएर तयारी र सतर्क अवस्थामा रहन निर्देशन दिने,
- (झ) सबै विषयक्षेत्र (क्लष्टर) सक्रिय बनाउने,
- (ञ) जोखिम क्षेत्रमा रहेका समुदायमा कागजात, पशुपक्षी, अन्नपात, मेशिनऔजार लगायतका धनमाललाई सुरक्षित स्थानमा सार्न निर्देशन दिने र आवश्यक व्यवस्था मिलाउने,
- (ट) भारी वर्षा, आँधिबेहरी, असिना, भलबाढी तथा डुवानबाट क्षति हुन सक्ने बालीनाली प्रकोप आउनु अगावै स्याहार्न सकिने अवस्थामा भए स्याहार्न किसानलाई निर्देशन दिने,
- (ठ) पूर्वानुमानको समयअवधिमा पालना गर्नुपर्ने र गर्न नहुने काम, कर्तव्यका बारेमा समुदाय तथा सरोकारवालालाई सचेत गर्ने, गराउने,
- (ड) वडा, सामुदायिक विपद् व्यवस्थापन समिति तथा सम्बन्धित संघसंस्थाले सुरक्षित स्थान, सुरक्षित स्थानमा जाने मार्ग र साधन तथा आश्रयस्थलमा चाहिने आवश्यक सामग्री र सेवा सुविधाको बन्दोबस्ती सहित अस्थायी आश्रयस्थल तयार गर्ने,
- (ढ) वडा तथा सामुदायिक विपद् व्यवस्थापन समिति समेत परिचालन गरी जोखिममा रहेका समुदाय तथा तिनका धनमाल सुरक्षित स्थानमा/आश्रयस्थलमा सार्ने,
- (ण) प्रकोपको जोखिम भएका क्षेत्रमा आवतजावत नियन्त्रण गर्ने,
- (त) नगरपालिकामा कार्यरत साझेदार संघसंस्थासँग समन्वय गरी उनीहरूले उपलब्ध गराउन सक्ने सहयोग (हस्तान्तरण गर्न बाँकि भए) नगरपालिका वा तोकिएको सामुदायिक विपद् व्यवस्थापन समितिलाई हस्तान्तरण गर्न अनुरोध गर्ने,
- (थ) आश्रयस्थलमा सरेका जनसंख्या र आवश्यकताको आधारमा खाद्यान्न तथा अन्य आवश्यक बस्तु तथा सेवा खरिद गरी आवश्यक बन्दोबस्ती गर्ने,
- (द) अस्थाइ आश्रयस्थलमा आधारभूत सेवा सुविधा र सुरक्षाको व्यवस्था गर्ने, गराउने,

(२) पूर्वतयारी तथा प्रतिकार्य योजनामा उपदफा (१) मा उल्लिखित क्रियाकलाप सम्पन्न गर्ने समय-अवधि, कामको परिमाण तथा गुणस्तर, स्थान, जिम्मेवार अधिकारी, आवश्यक बजेट लगायतका विवरण समावेश गर्नुपर्नेछ ।

१५. तीन दिनको पूर्वानुमानका आधारमा गरिने पूर्वतयारी तथा अग्रिम प्रतिकार्य:

(१) तीन दिनसम्मको अवसर समय रहेको पूर्वानुमान प्राप्त भएपछि गरिने पूर्वतयारी तथा अग्रिम प्रतिकार्यका क्रियाकलाप देहाय बमोजिम रहेका छन् :-

- (क) पूर्वानुमानको विश्लेषण गरी सम्भावित प्रभाव आँकलन गर्ने र स्थानीय परिवेश अनुसार पूर्वानुमानलाई परिमार्जन गर्ने,
- (ख) विपद् जोखिममा रहेका व्यक्ति, परिवार, समुदाय, उद्योग व्यवसाय साथै सम्बन्धित सरकारी निकाय र सरोकारवाला संघसंस्थालाईसुझाव सहितको परिमार्जित पूर्वानुमान सम्प्रेषण गर्ने,
- (ग) बालबालिका, बृद्धबृद्धा, सामाजिक हिसाबले सिमान्तकृत, विभिन्न प्रकारको अपाङ्गता भएका व्यक्तिलाई उपयुक्त माध्यमबाट पूर्वानुमान उपलब्ध गराउने,
- (घ) त्रास फैलिन नदिन साथै आगामी दिनमा जारी गरिने अद्यावधिक सूचनाको बारेमा समुदाय तथा सरोकारवालालाई सचेत गर्ने,
- (ङ) प्रकोपको स्थानीय निगरानीलाई थप सक्रिय बनाउने,
- (च) अद्यावधिक पूर्वानुमानको लागि जल तथा मौसम विज्ञान विभागको वेभसाइटमा हेर्ने वा फोन गरी जानकारी लिने, जिल्ला प्रशासन कार्यालय लगायतका निकायसँग समन्वय गर्ने,
- (छ) नगर विपद् व्यवस्थापन समितिको बैठक गरी पूर्वानुमान बमोजिम आवश्यक विपद् पूर्वकार्य गर्ने विषयमा छलफल गर्ने,
- (ज) अवस्था हेरी माइकिङ गर्ने, सामाजिक संजाल मार्फत सूचना सम्प्रेषण गर्ने, पूर्वनिर्धारित सङ्केत बमोजिम साइरन, सिट्टी बजाएर तयारी र सतर्क अवस्थामा रहन निर्देशन दिने,
- (झ) सबै विषयक्षेत्र (क्लष्टर), वडा तथा सामुदायिक विपद् व्यवस्थापन समितिलाई तयारी अवस्थामा रहन अनुरोध गर्ने,

- (ज) अवस्था हेरी जोखिममा रहेका कागजात, पशुपक्षी, अन्नपात, मेशिनऔजार लगायतका धनमाललाई सुरक्षित स्थानमा सार्ने व्यवस्था मिलाउने,
- (ट) जोखिममा रहेका समुदाय तथा घरधुरीलाई सुरक्षित स्थानमा जाँदा सँगै लैजानुपर्ने सामग्रीहरू तयारी अवस्थामा राख्न अनुरोध गर्ने,
- (ठ) भारी वर्षा, आँधिबेहरी, असिना, भलबाढी तथा डुवानबाट क्षति हुन सक्ने बालीनाली प्रकोप आउनु अगावै स्याहार्न सकिने अवस्थामा भए स्याहार्न किसानलाई निर्देशन दिने,
- (ड) पूर्वानुमानको समयअवधिमा पालना गर्नुपर्ने र गर्न नहुने काम, कर्तव्यका बारेमा समुदाय तथा सरोकारवालालाई सचेत गर्ने, गराउने,
- (ढ) वडा, सामुदायिक विपद् व्यवस्थापन समिति तथा सम्बन्धित संघसंस्थाले सुरक्षित स्थान, सुरक्षित स्थानमा जाने मार्ग र साधन तथा आश्रयस्थलमा चाहिने आवश्यक सामग्री र सेवा सुविधाको बन्दोबस्ती सहित अस्थायी आश्रयस्थल तयार गर्ने,
- (ण) नगरपालिकामा कार्यरत साझेदार संघसंस्थासँग समन्वय गरी उनीहरूले उपलब्ध गराउन सक्ने सहयोग नगरपालिका वा तोकिएको सामुदायिक विपद् व्यवस्थापन समितिलाई हस्तान्तरण गर्ने र उच्च जोखिममा रहेका मध्ये वडा कार्यालयको सिफारिसमा नगरपालिकाले तोके बमोजिमका घरधुरीहरूलाई नगद सहायता प्रदान गर्न अनुरोध गर्ने
- (त) विपद् प्रतिकार्यका लागि आवश्यक वस्तु तथा सेवा खरिद गर्न अनुबन्ध करार गरिएका व्यापारी तथा सेवा प्रदायकलाई चाहिएको बखतमा तत्काल आपूर्ति गर्ने गरी आवश्यक बन्दोबस्ती गर्न सूचना गर्ने,
- (थ) बाढीको उच्च जोखिम क्षेत्रमा रहेका बिरामी, अपाङ्गता भएका, वृद्धवृद्धा, महिना पुगेका गर्भवती महिला, बालबालिकालाई सुरक्षित स्थानमा सार्न अनुरोध गर्ने,

- (द) विपद्को बेला बिजुली र टेलिफोन नेटवर्क हुन नसक्ने हुँदा सोलार बत्ती, चार्जर, टर्च, रिचार्ज कार्ड जस्ता सामग्रीको जोहो गर्न लगाउने,
- (ध) जिल्ला प्रशासन कार्यालय, कञ्चनपुर एवं सुरक्षा निकायसँग समन्वय गरी सम्भावित खोज तथा उद्धार साथै सुरक्षा कायम गर्न आवश्यक पर्ने सहायताबारे जानकारी गराउने र
- (न) अन्य आवश्यक कार्य गर्ने, गराउने ।

(२) पूर्वतयारी तथा प्रतिकार्य योजनामा उपदफा (१) मा उल्लिखित क्रियाकलाप सम्पन्न गर्ने समय-अवधि, कामको परिमाण तथा गुणस्तर, स्थान, जिम्मेवार अधिकारी, आवश्यक बजेट लगायतका विवरण समावेश गर्नुपर्नेछ ।

१६. चौबिस घण्टाको पूर्वानुमानका आधारमा गरिने पूर्वतयारी तथा अग्रिम प्रतिकार्य: (१) चौबिस घण्टासम्मको अवसर समय रहेको पूर्वानुमान प्राप्त भएपछि गरिने पूर्वतयारी तथा अग्रिम प्रतिकार्यका क्रियाकलाप देहाय बमोजिम रहेका छन् :-

- (क) पूर्वानुमानकोयथाशीघ्र विश्लेषण गरी सम्भावित प्रभाव आँकलन गर्ने र स्थानीय परिवेश अनुसार पूर्वानुमानलाई परिमार्जन गर्ने,
- (ख) विपद् जोखिममा रहेकाव्यक्ति, परिवार, समुदाय, उद्योग व्यवसाय साथै सम्बन्धित सरकारी निकाय र सरोकारवाला संघसंस्थालाईसुझाव सहितको परिमार्जित पूर्वानुमान सम्प्रेषण गर्ने,
- (ग) बालबालिका, बृद्धवृद्धा, सामाजिक हिसाबले सिमान्तकृत, विभिन्न प्रकारको अपाङ्गता भएका व्यक्तिलाई उपयुक्त माध्यमबाट पूर्वानुमान उपलब्ध गराउने,
- (घ) त्रास फैलिन नदिन साथै समय-समयमा दिइने अद्यावधिक सूचनाको बारेमा समुदाय तथा सरोकारवालालाई सचेत गर्ने,
- (ङ) प्रकोपको स्थानीय निगरानीलाई थप सक्रिय बनाउने,
- (च) अद्यावधिक पूर्वानुमानको लागि जल तथा मौसम विज्ञान विभाग, जिल्ला प्रशासन कार्यालय लगायतका निकायसँग समन्वय गर्ने,

(छ) नगर विपद् व्यवस्थापन समितिको बैठक गरी पूर्वानुमान बमोजिम आवश्यक विपद् पूर्वकार्य तथा प्रतिकार्य गर्ने विषयमा छलफल गर्ने,